

คู่มือการใช้งานสำหรับเจ้าหน้าที่ ระบบการเคลื่อนย้ายสัตว์และซากสัตว์ผ่านระบบอิเล็กทรอนิกส์ (e-Movement)

ชื่องาน การขอและออกใบอนุญาตนำหรือเคลื่อนย้ายสัตว์หรือซากสัตว์ภายในราชอาณาจักร

วิธีการขั้นตอนและระยะเวลาการปฏิบัติงานแต่ละขั้นตอน

1. ผู้ประกอบการ ดำเนินการยื่นแบบคำขออนุญาตนำหรือเคลื่อนย้ายสัตว์หรือซากสัตว์ภายในราชอาณาจักร (ร.1/2) พร้อมเอกสารประกอบคำขอ ผ่านระบบ โดยใช้โปรแกรม Req10i010 ร.1/2 : แบบฟอร์มใบคำขออนุญาตนำหรือย้ายสัตว์หรือซากสัตว์ภายในราชอาณาจักร (20 นาที)
2. สัตวแพทย์ประจำท้องที่ต้นทาง รับคำขอผ่านระบบ โดยใช้โปรแกรม Emm11q010 สอบถามและปรับปรุงสถานะใบคำขอ โดยหลังจากนี้ผู้ประกอบการจะไม่สามารถแก้ไขคำขอได้ (10 นาที)
3. สัตวแพทย์ประจำท้องที่ต้นทาง ดำเนินการตรวจสอบความถูกต้อง ครบถ้วนของรายละเอียดคำขอ และเอกสารประกอบคำขอต่าง ๆ (Manual) (20 นาที)
4. สัตวแพทย์ประจำท้องที่ต้นทาง ดำเนินการบันทึกผลการตรวจสอบ (10 นาที)
กรณี “ไม่ผ่าน” (ไม่ครบถ้วนหรือไม่ถูกต้อง) สัตวแพทย์ประจำท้องที่ต้นทาง ดำเนินการแจ้งให้แก้ไขข้อบกพร่องไปยังผู้ประกอบการผ่านระบบ
5. ผู้ประกอบการ ดำเนินการแก้ไขข้อบกพร่อง ตามที่สัตวแพทย์ประจำท้องที่ต้นทางได้แจ้งมา หลังจากที่ได้ดำเนินการแก้ไขเสร็จเรียบร้อยแล้ว เจ้าหน้าที่จะดึงคำขอกลับไปเพื่อพิจารณาใหม่ โดยใช้โปรแกรม Req10q020 : ตรวจสอบสถานะใบคำขอ (20 นาที)
6. กรณี “ผ่าน” (ครบถ้วนและถูกต้อง) สัตวแพทย์ประจำท้องที่ต้นทาง ดำเนินการแจ้งไปยัง สัตวแพทย์ประจำท้องที่ปลายทาง เพื่อพิจารณานุญาตให้ดำเนินการเคลื่อนย้าย (20 นาที)
7. สัตวแพทย์ประจำท้องที่ปลายทางดำเนินการพิจารณาให้เคลื่อนย้ายเข้าพื้นที่ (1-2 วัน (อาจจะน้อยกว่าหรือมากกว่าเวลาที่กำหนด))
 - กรณีการเคลื่อนย้ายสัตว์หรือซากสัตว์ เข้าในหรือผ่านเขตโรคระบาดชั่วคราว เขตโรคระบาด หรือเขตเฝ้าระวังโรคระบาด ผู้ทำการเคลื่อนย้ายจะต้องได้รับการอนุญาตจากอนุญาตจาก อำเภอปลายทาง ก่อน โดยใช้โปรแกรม Emm11i030 : บันทึกอนุญาตให้เคลื่อนย้ายเข้าเขตควบคุมโรคระบาด เขตปลอดโรคระบาด เขตกั้นชนโรคระบาด
 - กรณีการเคลื่อนย้ายสัตว์หรือซากสัตว์ เข้าในหรือผ่านเขตควบคุมโรคระบาดชนิดปากและเท้าเปื่อยในโค กระบือ แพะ แกะ สุกร หมูป่า และกวาง ในท้องที่ภาคใต้ของประเทศไทย ผู้ทำการเคลื่อนย้ายจะต้องได้รับการอนุญาตจาก กองสารวัตรและกักกัน ก่อน โดยใช้โปรแกรม Emm11i060 : บันทึกอนุญาตให้เคลื่อนย้ายเข้าเขตควบคุมโรคระบาด/เขตปลอดโรคระบาด/เขตกั้นชนโรคระบาด
 - กรณี การเคลื่อนย้ายสัตว์หรือซากสัตว์ เข้าในหรือผ่านเขตควบคุมโรคระบาดชนิดปากและเท้าเปื่อยในโค กระบือ แพะ แกะ สุกร หมูป่า และกวาง ในท้องที่ภาคตะวันออกของประเทศไทย ผู้ทำการเคลื่อนย้ายจะต้องได้รับการอนุญาตจาก สำนักงานปศุสัตว์เขต 2 ก่อน โดยใช้โปรแกรม Emm11i060 : บันทึกอนุญาตให้เคลื่อนย้ายเข้าเขตควบคุมโรคระบาด/เขตปลอดโรคระบาด/เขตกั้นชนโรคระบาด
 - กรณีที่สัตวแพทย์ประจำท้องที่ปลายทาง พิจารณา “ไม่อนุญาต” ให้ถือว่ากระบวนการขออนุญาตนำหรือ เคลื่อนย้ายสัตว์หรือซากสัตว์ภายในราชอาณาจักรสิ้นสุด
8. กรณีที่สัตวแพทย์ประจำท้องที่ปลายทางและสัตวแพทย์ประจำท้องที่ที่เกี่ยวข้อง พิจารณา “อนุญาต” เจ้าหน้าที่จะกรอกรายละเอียดอื่นๆ เพิ่มเติม เช่น วันที่ออกใบอนุญาต วันที่หมดอายุ เป็นต้น และออกใบแจ้งค่าธรรมเนียมคำขอ (20 นาที)
9. สัตวแพทย์ประจำท้องที่ต้นทาง ดำเนินการออกใบแจ้งค่าธรรมเนียมใบคำขอ โดยใช้โปรแกรม Emm11q010 สอบถามและปรับปรุงสถานะใบคำขอ โดยเพิ่มสถานะแจ้งชำระเงิน (10 นาที)
10. ผู้ประกอบการชำระค่าใบคำขอ เสร็จเรียบร้อยแล้วให้นำหลักฐานยื่นต่อสัตวแพทย์ประจำท้องที่ต้นทาง เพื่อบันทึกเลขที่ เล่มที่ วันที่ ของใบเสร็จไว้ในระบบ (10 นาที)
11. สัตวแพทย์ประจำท้องที่ต้นทาง ทำการอนุมัติใบคำขอ เพื่อออกใบอนุญาตและพิมพ์ใบอนุญาตให้ผู้ประกอบการ โดยมีประเภทใบอนุญาต ดังต่อไปนี้ (20 นาที)
 - ใบอนุญาตให้เคลื่อนย้ายสัตว์หรือซากสัตว์ ภายในเขตโรคระบาด เขตโรคระบาดชั่วคราว หรือเขตเฝ้าระวังโรค ระบาด (ร.3)
 - ใบอนุญาตให้นำหรือเคลื่อนย้ายสัตว์หรือซากสัตว์ไปยังท้องที่จังหวัดอื่น (ร.4)
 - ใบอนุญาตให้นำหรือเคลื่อนย้ายสัตว์หรือซากสัตว์ เข้าใน หรือผ่าน เขตควบคุมโรคระบาด/เขตปลอดโรคระบาด/เขตกั้นชนโรคระบาด (ร.5) แบ่งเป็น
 - 1) ชนิดปากและเท้าเปื่อย ในภาคตะวันออกของประเทศไทย

2) ชนิดปากและเท้าเปื่อย ในภาคใต้ของประเทศไทย

3) ชนิดอื่นๆ

โดยใช้โปรแกรม Emm11i020 : บันทึกใบอนุญาตให้นำหรือเคลื่อนย้ายสัตว์หรือซากสัตว์ภายในราชอาณาจักร

12. ผู้ประกอบการ รับผิดชอบใบอนุญาตให้นำหรือเคลื่อนย้ายสัตว์หรือซากสัตว์ฯ (10 นาที)

13. สัตวแพทย์ประจำท้องที่ต้นทางดำเนินการตรวจปล่อยต้นทาง และบันทึกผลการตรวจปล่อยต้นทาง (เจ้าหน้าที่สามารถบันทึกการตรวจปล่อยต้นทางผ่าน Web และ Mobile Application ได้) (10 นาที)

14. ผู้ประกอบการ ดำเนินการเคลื่อนย้ายสัตว์-ซากสัตว์ ไปยังพื้นที่ปลายทาง (ห้วงระยะเวลาจะขึ้นอยู่กับระยะทางจากต้นทางไปยังปลายทาง แต่ไม่เกินวันที่ ที่กำหนดในใบอนุญาตเคลื่อนย้ายฯ)

15. ผู้ประกอบการ จะต้องเคลื่อนย้ายสัตว์-ซากสัตว์ไปตามเส้นทางที่ใบอนุญาตกำหนด พร้อมทั้งเข้ารับการตรวจผ่านด่านทุกด่านตามที่ใบอนุญาตได้กำหนดไว้ กรณี ผู้ประกอบการ e-Privilege Permit และผู้ประกอบการที่มีสิทธิใช้ Smart Card ในการเก็บข้อมูลใบอนุญาตจะสามารถตรวจผ่านด่านอัตโนมัติจากตู้ Kiosk ได้เอง

16. เจ้าหน้าที่สัตวแพทย์ประจำด่าน ดำเนินการตรวจผ่านด่าน (เจ้าหน้าที่สามารถบันทึกการตรวจผ่านด่านผ่าน Web และ Mobile Application ได้) ในขั้นตอนนี้ระบบจะแจ้งเตือนการตรวจสอบผ่านด่านกรณีที่ไม่มีการเข้าตรวจผ่านด่านก่อนหน้าที่ได้เคลื่อนย้ายผ่านมาแล้ว โดยใช้โปรแกรม Emm11i040 บันทึกการผ่านด่าน (30 นาที)

17. สัตวแพทย์ประจำท้องที่ปลายทางที่ได้รับแจ้งว่าจะมีการเคลื่อนย้ายสัตว์-ซากสัตว์ จะต้องตรวจสอบว่ามีการเคลื่อนย้ายมาจริงหรือไม่ เป็นการตรวจสอบ ณ.สถานที่ที่ได้มีการเคลื่อนย้ายเข้ามาจริง ขั้นตอนนี้ สัตวแพทย์ประจำท้องที่ปลายทางจะทำการตรวจสอบเอกสารและจำนวนของสัตว์และซากสัตว์ที่ทำการเคลื่อนย้าย โดยใช้โปรแกรม Emm11i050 บันทึกตรวจรับปลายทางการเคลื่อนย้ายสัตว์หรือซากสัตว์ภายในราชอาณาจักร ร.3 ร.4 ร.5 (30 นาที - 1 ชม.)

18. กรณีที่ “ไม่ผ่าน” (ไม่พบใบอนุญาต) ให้สัตวแพทย์ประจำท้องที่ปลายทาง ดำเนินการตรวจสอบหาสาเหตุและแจ้งกลับไปยังสัตวแพทย์ประจำท้องที่ต้นทางให้ทราบ หากมีมูลความผิดให้ร้องทุกข์ กล่าวโทษต่อพนักงานสอบสวนและรายงานผู้บังคับบัญชาสิ้นสุดกระบวนการขออนุญาตนำหรือเคลื่อนย้ายสัตว์หรือซากสัตว์ภายในราชอาณาจักร (20 นาที)

19. กรณีที่ “ผ่าน” (พบใบอนุญาต) ให้สัตวแพทย์ประจำท้องที่ปลายทาง ดำเนินการบันทึกรับปลายทาง ในขั้นตอนนี้ กรณีที่การเคลื่อนย้ายเป็นสัตว์ที่มีข้อมูลตามหมายเลขประจำตัวสัตว์ในฐานข้อมูล NID ระบบจะทำการปรับปรุงข้อมูลของสัตว์ที่ได้ทำการเคลื่อนย้ายลงในฐานข้อมูล NID ด้วย (เจ้าหน้าที่สามารถบันทึกการตรวจรับปลายทางผ่าน Web และ Mobile Application ได้) (20 นาที)

20. สัตวแพทย์ประจำท้องที่ปลายทางดำเนินการส่งคืนใบตอบรับปลายทางให้กับสัตวแพทย์ประจำท้องที่ต้นทางได้รับทราบ (20 นาที)

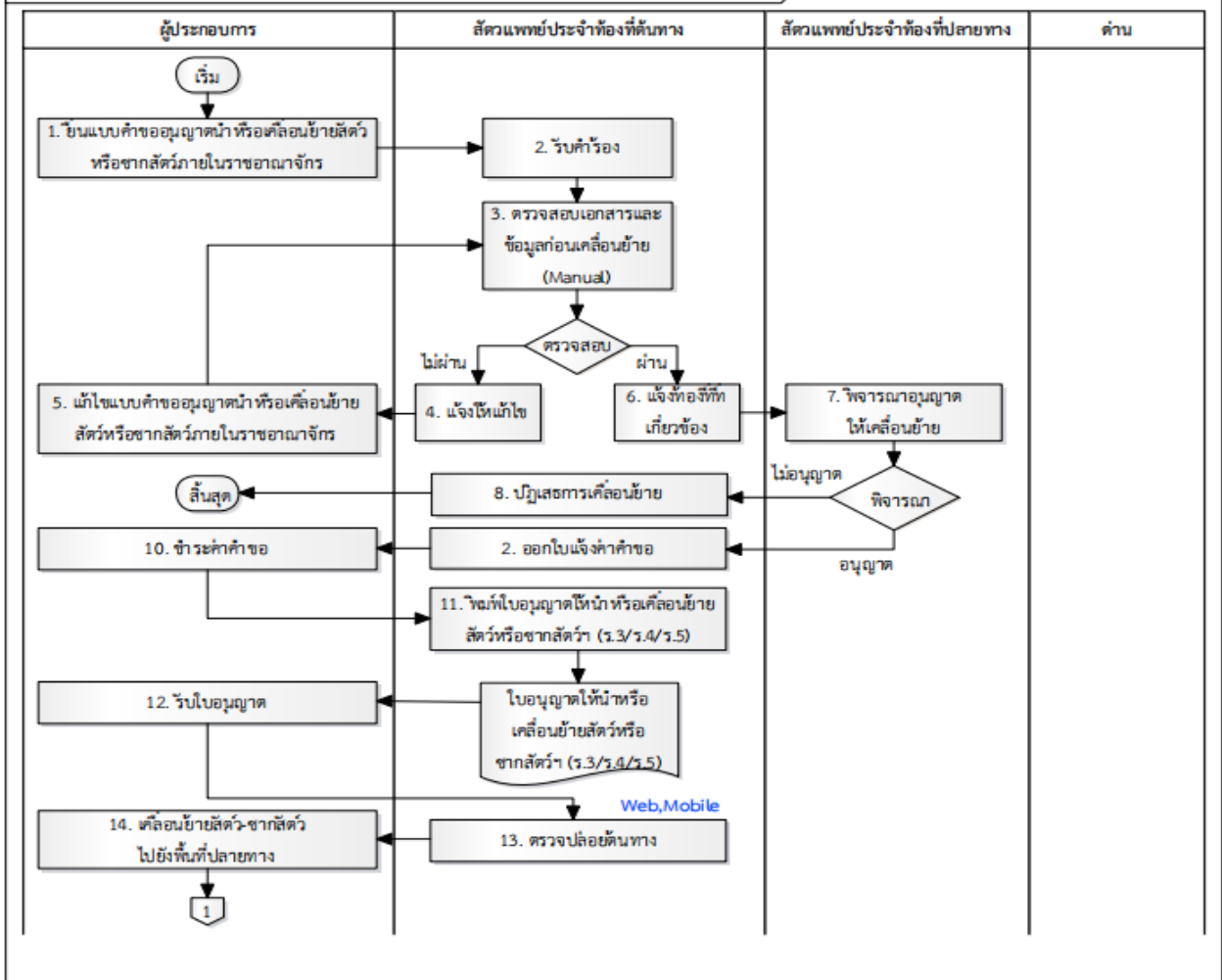
21. สัตวแพทย์ประจำท้องที่ปลายทาง ดำเนินการตรวจสอบโรคระบาดหรือพาหะของโรคระบาด (10 นาที)

22. กรณี “พบโรค” สัตวแพทย์ประจำท้องที่ปลายทางดำเนินการแจ้งไปยังผู้ที่เกี่ยวข้องทราบ เพื่อพิจารณาทำลายตามระเบียบกรมปศุสัตว์ต่อไป (20 นาที)

กรณี “ไม่พบโรค” ให้สิ้นสุดกระบวนการขออนุญาตนำหรือเคลื่อนย้ายสัตว์หรือซากสัตว์ภายในราชอาณาจักร

การขอและออกใบอนุญาตนำหรือเคลื่อนย้ายสัตว์หรือซากสัตว์ภายในราชอาณาจักร

flow chart ขั้นตอนการยื่นคำขอ และออกใบอนุญาตนำหรือเคลื่อนย้ายสัตว์หรือซากสัตว์ภายในราชอาณาจักร



flow chart ขั้นตอนการยื่นคำขอ และออกใบอนุญาตนำหรือเคลื่อนย้ายสัตว์หรือซากสัตว์ภายในราชอาณาจักร (ต่อ)

