

# คู่มือการใช้งานสำหรับเจ้าหน้าที่ ระบบการเคลื่อนย้ายสัตว์และซากสัตว์ผ่านระบบอิเล็กทรอนิกส์ (e-Movement)

**ชื่องาน** การขอและออกใบอนุญาตนำหรือเคลื่อนย้ายสัตว์หรือซากสัตว์ภายในราชอาณาจักร

**วิธีการขั้นตอนและระยะเวลาการปฏิบัติงานแต่ละขั้นตอน**

1. ผู้ประกอบการ ดำเนินการยื่นแบบคำขออนุญาตนำหรือเคลื่อนย้ายสัตว์หรือซากสัตว์ภายในราชอาณาจักร (ร.1/2) พร้อมเอกสารประกอบคำขอ ผ่านระบบ โดยใช้โปรแกรม Req10i010 ร.1/2 : แบบฟอร์มใบคำขออนุญาตนำหรือย้ายสัตว์หรือซากสัตว์ภายในราชอาณาจักร (20 นาที)
2. สัตวแพทย์ประจำท้องที่ต้นทาง รับคำขอผ่านระบบ โดยใช้โปรแกรม Emm11q010 สอบถามและปรับปรุงสถานะใบคำขอ โดยหลังจากนี้ผู้ประกอบการจะไม่สามารถแก้ไขคำขอได้ (10 นาที)
3. สัตวแพทย์ประจำท้องที่ต้นทาง ดำเนินการตรวจสอบความถูกต้อง ครบถ้วนของรายละเอียดคำขอ และเอกสารประกอบคำขอต่าง ๆ (Manual) (20 นาที)
4. สัตวแพทย์ประจำท้องที่ต้นทาง ดำเนินการบันทึกผลการตรวจสอบ (10 นาที)  
กรณี “ไม่ผ่าน” (ไม่ครบถ้วนหรือไม่ถูกต้อง) สัตวแพทย์ประจำท้องที่ต้นทาง ดำเนินการแจ้งให้แก้ไขข้อบกพร่องไปยังผู้ประกอบการผ่านระบบ
5. ผู้ประกอบการ ดำเนินการแก้ไขข้อบกพร่อง ตามที่สัตวแพทย์ประจำท้องที่ต้นทางได้แจ้งมา หลังจากที่ได้ดำเนินการแก้ไขเสร็จเรียบร้อยแล้ว เจ้าหน้าที่จะดึงคำขอลับไปเพื่อพิจารณาใหม่ โดยใช้โปรแกรม Req10q020 : ตรวจสอบสถานะใบคำขอ (20 นาที)
6. กรณี “ผ่าน” (ครบถ้วนและถูกต้อง) สัตวแพทย์ประจำท้องที่ต้นทาง ดำเนินการแจ้งไปยัง สัตวแพทย์ประจำท้องที่ปลายทาง เพื่อพิจารณานุญาตให้ดำเนินการเคลื่อนย้าย (20 นาที)
7. สัตวแพทย์ประจำท้องที่ปลายทางดำเนินการพิจารณาให้เคลื่อนย้ายเข้าพื้นที่ (1-2 วัน (อาจจะน้อยกว่าหรือมากกว่าเวลาที่กำหนด))
  - กรณีการเคลื่อนย้ายสัตว์หรือซากสัตว์ เข้าในหรือผ่านเขตโรคระบาดชั่วคราว เขตโรคระบาด หรือเขตเฝ้าระวังโรคระบาด ผู้ทำการเคลื่อนย้ายจะต้องได้รับการอนุญาตจากอนุญาตจาก อำเภอปลายทาง ก่อน โดยใช้โปรแกรม Emm11i030 : บันทึกอนุญาตให้เคลื่อนย้ายเข้าเขตควบคุมโรคระบาด เขตปลอดโรคระบาด เขตกั้นชนโรคระบาด
  - กรณีการเคลื่อนย้ายสัตว์หรือซากสัตว์ เข้าในหรือผ่านเขตควบคุมโรคระบาดชนิดปากและเท้าเปื่อยในโค กระบือ แพะ แกะ สุกร หมูป่า และกวาง ในท้องที่ภาคใต้ของประเทศไทย ผู้ทำการเคลื่อนย้ายจะต้องได้รับการอนุญาตจาก กองสารวัตรและกักกัน ก่อน โดยใช้โปรแกรม Emm11i060 : บันทึกอนุญาตให้เคลื่อนย้ายเข้าเขตควบคุมโรคระบาด/เขตปลอดโรคระบาด/เขตกั้นชนโรคระบาด
  - กรณี การเคลื่อนย้ายสัตว์หรือซากสัตว์ เข้าในหรือผ่านเขตควบคุมโรคระบาดชนิดปากและเท้าเปื่อยในโค กระบือ แพะ แกะ สุกร หมูป่า และกวาง ในท้องที่ภาคตะวันออกของประเทศไทย ผู้ทำการเคลื่อนย้ายจะต้องได้รับการอนุญาตจาก สำนักงานปศุสัตว์เขต 2 ก่อน โดยใช้โปรแกรม Emm11i060 : บันทึกอนุญาตให้เคลื่อนย้ายเข้าเขตควบคุมโรคระบาด/เขตปลอดโรคระบาด/เขตกั้นชนโรคระบาด
  - กรณีที่สัตวแพทย์ประจำท้องที่ปลายทาง พิจารณา “ไม่อนุญาต” ให้ถือว่ากระบวนการขออนุญาตนำหรือ เคลื่อนย้ายสัตว์หรือซากสัตว์ภายในราชอาณาจักรสิ้นสุด
8. กรณีที่สัตวแพทย์ประจำท้องที่ปลายทางและสัตวแพทย์ประจำท้องที่ที่เกี่ยวข้อง พิจารณา “อนุญาต” เจ้าหน้าที่จะกรอกรายละเอียดอื่นๆ เพิ่มเติม เช่น วันที่ออกใบอนุญาต วันที่หมดอายุ เป็นต้น และออกใบแจ้งค่าธรรมเนียมคำขอ (20 นาที)
9. สัตวแพทย์ประจำท้องที่ต้นทาง ดำเนินการออกใบแจ้งค่าธรรมเนียมใบคำขอ โดยใช้โปรแกรม Emm11q010 สอบถามและปรับปรุงสถานะใบคำขอ โดยเพิ่มสถานะแจ้งชำระเงิน (10 นาที)
10. ผู้ประกอบการชำระค่าใบคำขอ เสร็จเรียบร้อยแล้วให้นำหลักฐานยื่นต่อสัตวแพทย์ประจำท้องที่ต้นทาง เพื่อบันทึกเลขที่ เล่มที่ วันที่ ของใบเสร็จไว้ในระบบ (10 นาที)
11. สัตวแพทย์ประจำท้องที่ต้นทาง ทำการอนุมัติใบคำขอ เพื่อออกใบอนุญาตและพิมพ์ใบอนุญาตให้ผู้ประกอบการ โดยมีประเภทใบอนุญาต ดังต่อไปนี้ (20 นาที)
  - ใบอนุญาตให้เคลื่อนย้ายสัตว์หรือซากสัตว์ ภายในเขตโรคระบาด เขตโรคระบาดชั่วคราว หรือเขตเฝ้าระวังโรค ระบาด (ร.3)
  - ใบอนุญาตให้นำหรือเคลื่อนย้ายสัตว์หรือซากสัตว์ไปยังท้องที่จังหวัดอื่น (ร.4)
  - ใบอนุญาตให้นำหรือเคลื่อนย้ายสัตว์หรือซากสัตว์ เข้าใน หรือผ่าน เขตควบคุมโรคระบาด/เขตปลอดโรคระบาด/เขตกั้นชนโรคระบาด (ร.5) แบ่งเป็น
    - 1) ชนิดปากและเท้าเปื่อย ในภาคตะวันออกของประเทศไทย

2) ชนิดปากและเท้าเปื่อย ในภาคใต้ของประเทศไทย

3) ชนิดอื่นๆ

โดยใช้โปรแกรม Emm11i020 : บันทึกใบอนุญาตให้นำหรือเคลื่อนย้ายสัตว์หรือซากสัตว์ภายในราชอาณาจักร

12. ผู้ประกอบการ รับใบอนุญาตให้นำหรือเคลื่อนย้ายสัตว์หรือซากสัตว์ฯ (10 นาที)

13. สัตวแพทย์ประจำท้องที่ต้นทางดำเนินการตรวจปล่อยต้นทาง และบันทึกผลการตรวจปล่อยต้นทาง (เจ้าหน้าที่สามารถบันทึกการตรวจปล่อยต้นทางผ่าน Web และ Mobile Application ได้) (10 นาที)

14. ผู้ประกอบการ ดำเนินการเคลื่อนย้ายสัตว์-ซากสัตว์ ไปยังพื้นที่ปลายทาง (ห้วงระยะเวลาจะขึ้นอยู่กับระยะทางจากต้นทางไปยังปลายทาง แต่ไม่เกินวันที่ ที่กำหนดในใบอนุญาตเคลื่อนย้ายฯ)

15. ผู้ประกอบการ จะต้องเคลื่อนย้ายสัตว์-ซากสัตว์ไปตามเส้นทางที่ใบอนุญาตกำหนด พร้อมทั้งเข้ารับการตรวจผ่านด่านทุกด่านตามที่ใบอนุญาตได้กำหนดไว้ กรณี ผู้ประกอบการ e-Privilege Permit และผู้ประกอบการที่มีสิทธิใช้ Smart Card ในการเก็บข้อมูลใบอนุญาตจะสามารถตรวจผ่านด่านอัตโนมัติจากตู้ Kiosk ได้เอง

16. เจ้าหน้าที่สัตวแพทย์ประจำด่าน ดำเนินการตรวจผ่านด่าน (เจ้าหน้าที่สามารถบันทึกการตรวจผ่านด่านผ่าน Web และ Mobile Application ได้) ในขั้นตอนนี้ระบบจะแจ้งเตือนการตรวจสอบผ่านด่านกรณีที่ไม่มีการเข้าตรวจผ่านด่านก่อนหน้าที่ได้เคลื่อนย้ายผ่านมาแล้ว โดยใช้โปรแกรม Emm11i040 บันทึกการผ่านด่าน (30 นาที)

17. สัตวแพทย์ประจำท้องที่ปลายทางที่ได้รับแจ้งว่าจะมีการเคลื่อนย้ายสัตว์-ซากสัตว์ จะต้องตรวจสอบว่ามีการเคลื่อนย้ายมาจริงหรือไม่ เป็นการตรวจสอบ ณ.สถานที่ที่ได้มีการเคลื่อนย้ายเข้ามาจริง ขั้นตอนนี้ สัตวแพทย์ประจำท้องที่ปลายทางจะทำการตรวจสอบเอกสารและจำนวนของสัตว์และซากสัตว์ที่ทำการเคลื่อนย้าย โดยใช้โปรแกรม Emm11i050 บันทึกตรวจรับปลายทางการเคลื่อนย้ายสัตว์หรือซากสัตว์ภายในราชอาณาจักร ร.3 ร.4 ร.5 (30 นาที - 1 ชม.)

18. กรณีที่ “ไม่ผ่าน” (ไม่พบใบอนุญาต) ให้สัตวแพทย์ประจำท้องที่ปลายทาง ดำเนินการตรวจสอบหาสาเหตุและแจ้งกลับไปยังสัตวแพทย์ประจำท้องที่ต้นทางให้ทราบ หากมีมูลความผิดให้ร้องทุกข์ กล่าวโทษต่อพนักงานสอบสวนและรายงานผู้บังคับบัญชาสิ้นสุดกระบวนการขออนุญาตนำหรือเคลื่อนย้ายสัตว์หรือซากสัตว์ภายในราชอาณาจักร (20 นาที)

19. กรณีที่ “ผ่าน” (พบใบอนุญาต) ให้สัตวแพทย์ประจำท้องที่ปลายทาง ดำเนินการบันทึกรับปลายทาง ในขั้นตอนนี้ กรณีที่การเคลื่อนย้ายเป็นสัตว์ที่มีข้อมูลตามหมายเลขประจำตัวสัตว์ในฐานข้อมูล NID ระบบจะทำการปรับปรุงข้อมูลของสัตว์ที่ได้ทำการเคลื่อนย้ายลงในฐานข้อมูล NID ด้วย (เจ้าหน้าที่สามารถบันทึกการตรวจรับปลายทางผ่าน Web และ Mobile Application ได้) (20 นาที)

20. สัตวแพทย์ประจำท้องที่ปลายทางดำเนินการส่งคืนใบตอบรับปลายทางให้กับสัตวแพทย์ประจำท้องที่ต้นทางได้รับทราบ (20 นาที)

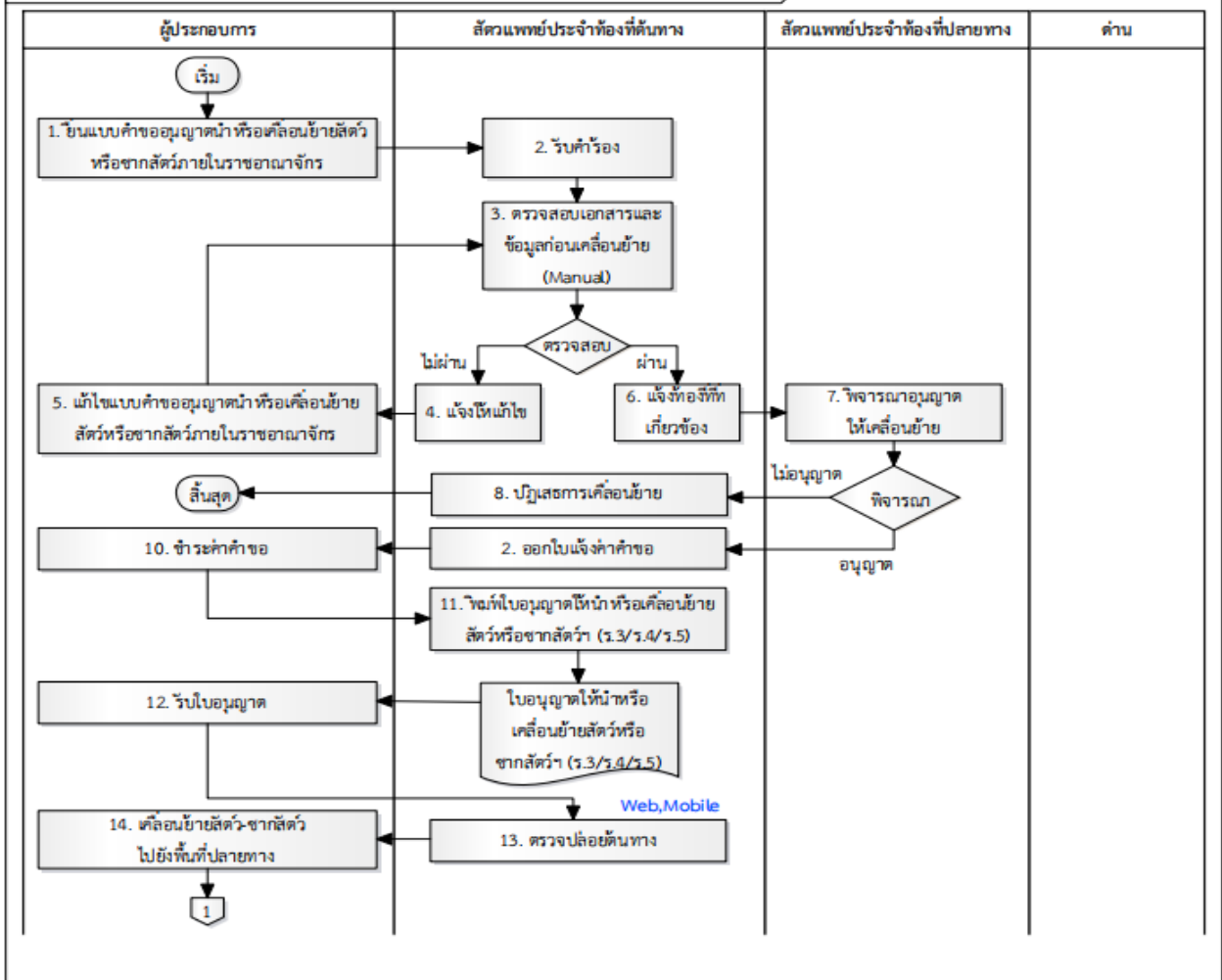
21. สัตวแพทย์ประจำท้องที่ปลายทาง ดำเนินการตรวจสอบโรคระบาดหรือพาหะของโรคระบาด (10 นาที)

22. กรณี “พบโรค” สัตวแพทย์ประจำท้องที่ปลายทางดำเนินการแจ้งไปยังผู้ที่เกี่ยวข้องทราบ เพื่อพิจารณาทำลายตามระเบียบกรมปศุสัตว์ต่อไป (20 นาที)

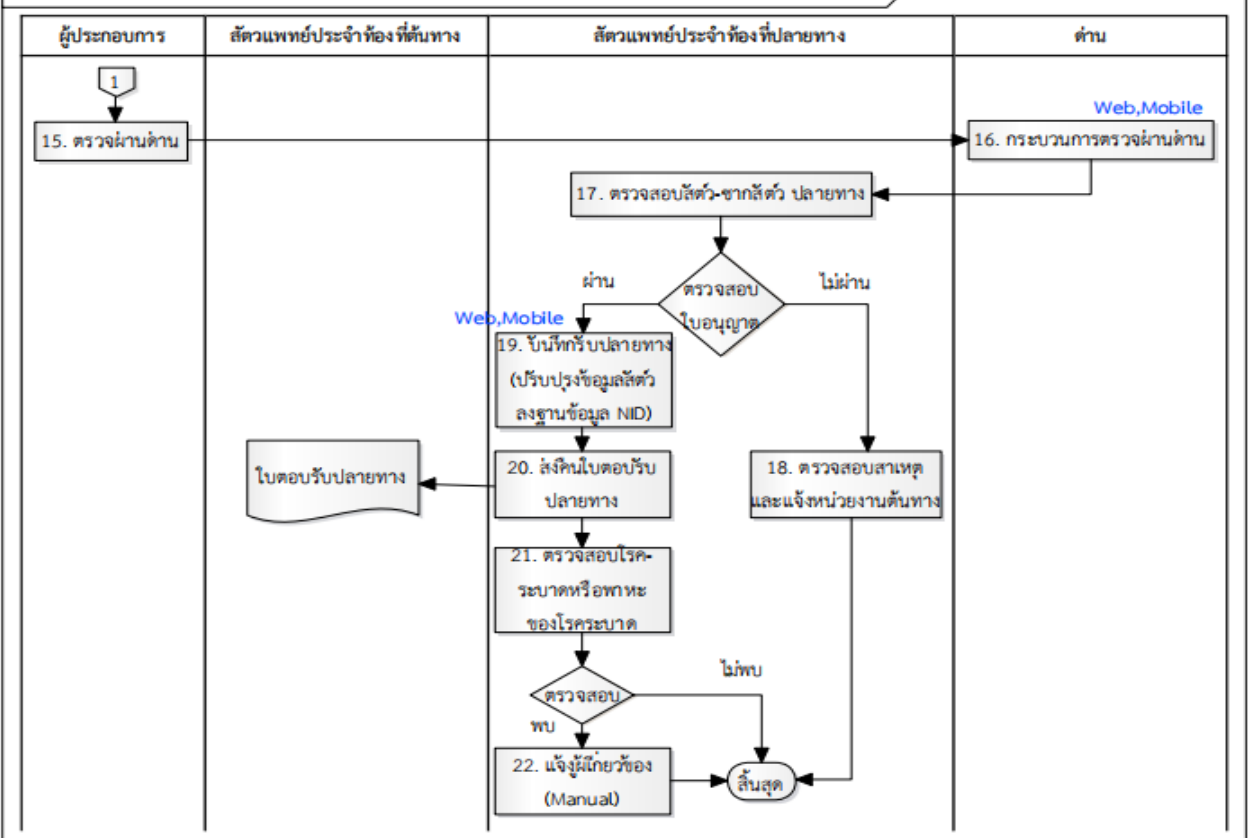
กรณี “ไม่พบโรค” ให้สิ้นสุดกระบวนการขออนุญาตนำหรือเคลื่อนย้ายสัตว์หรือซากสัตว์ภายในราชอาณาจักร

## การขอและออกใบอนุญาตนำหรือเคลื่อนย้ายสัตว์หรือซากสัตว์ภายในราชอาณาจักร

flow chart ขั้นตอนการยื่นคำขอ และออกใบอนุญาตนำหรือเคลื่อนย้ายสัตว์หรือซากสัตว์ภายในราชอาณาจักร



flow chart ขั้นตอนการยื่นคำขอ และออกใบอนุญาตนำหรือเคลื่อนย้ายสัตว์หรือซากสัตว์ภายในราชอาณาจักร (ต่อ)



กฎหมายที่เกี่ยวข้องในการขอและออกใบอนุญาตนำเข้าหรือเคลื่อนย้ายสัตว์หรือซากสัตว์ภายในราชอาณาจักร

1. ระเบียบกรมปศุสัตว์ ว่าด้วยการอนุญาตเคลื่อนย้ายสัตว์หรือซากสัตว์ เข้า ออก ผ่าน หรือภายในเขตโรคระบาด ชั่วคราว เขตโรคระบาด หรือเขตเฝ้าระวังโรคระบาด พ.ศ. ๒๕๕๙
2. ระเบียบกรมปศุสัตว์ ว่าด้วยหลักเกณฑ์ และเงื่อนไขการอนุญาตเคลื่อนย้ายสุกร หมูป่า หรือซากสุกร ซากหมูป่า เข้า ออก ผ่าน หรือภายในเขตเฝ้าระวังโรคคหิวหวัดแอฟริกาในสุกร (ฉบับที่ ๓) พ.ศ. ๒๕๖๕
3. ระเบียบกรมปศุสัตว์ ว่าด้วยการเปรียบเทียบความผิดตามกฎหมายว่าด้วยโรคระบาดสัตว์ พ.ศ. ๒๕๖๐
4. ประกาศกรมปศุสัตว์ เรื่อง การตรวจโรคและทำลายเชื้อโรคจากสัตว์หรือซากสัตว์ที่เคลื่อนย้ายไปยังท้องที่จังหวัดอื่น สำหรับสัตว์ประเภทสุกร และหมูป่า พ.ศ. 2563